

RESERVAS DA BIOSFERA

TERRAS DO MIÑO

OS ANCARES LUCENSES

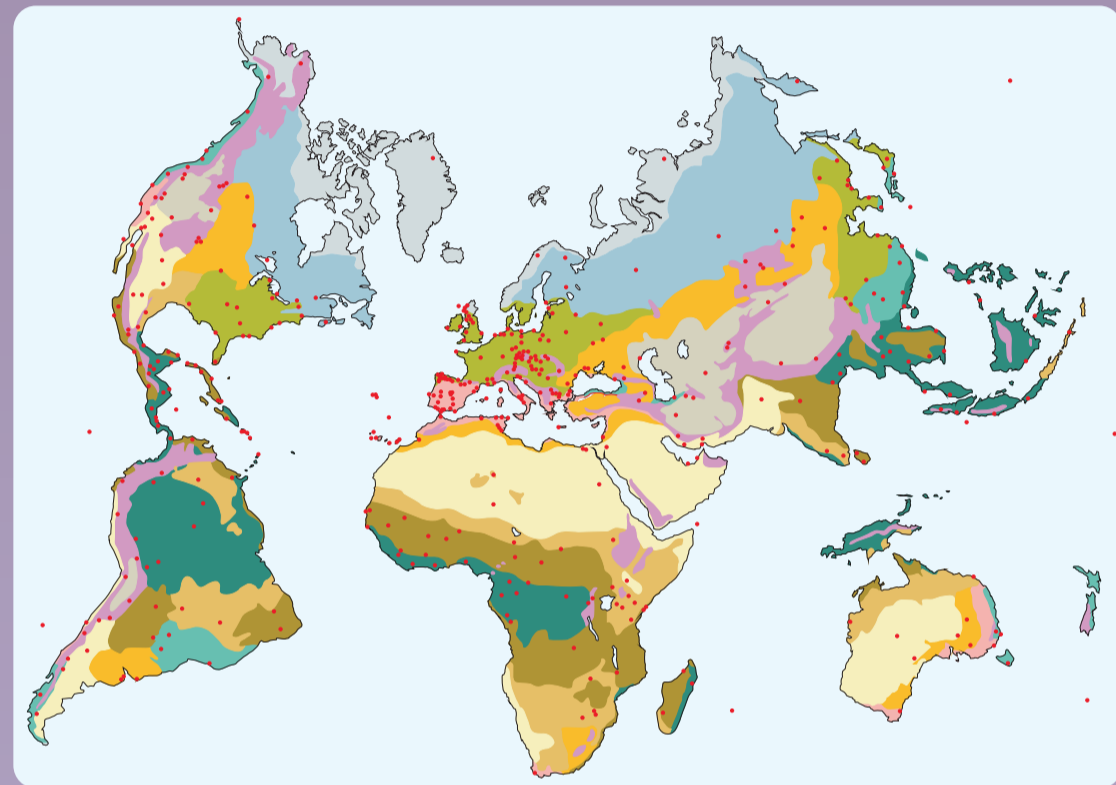


RESERVAS DA BIOSFERA NO MUNDO · O PROGRAMA MAB

O programa MaB, Man & Biosphere (Persoa e Biosfera), naceu en 1971, apostando pola conservación da natureza dende unha visión da relación entre o Ser Humano e o medio, aspecto integrador que se foi pouco a pouco impoñendo no eido da ordenación do territorio e asentando o concepto de Desenvolvemento Sostible. Este concepto, consegue predicir as consecuencias das accións de hoxe no mundo futuro, incrementando así a capacidade de xestionar eficazmente os recursos naturais a favor dos grupos humanos e do Medio Ambiente.

RESERVAS DA BIOSFERA ARREDOR DO MUNDO

As Reservas da Biosfera repártense ao longo de todo o Planeta abarcando todos os ecosistemas e culturas. Na actualidade están declaradas máis de 600 Reservas repartidas entre máis dun centenar de estados. As Reservas agrúpanse por temas ou lugares, constituindo Redes de Reservas para abordar así problemas comúns a través da cooperación e do intercambio de experiencias. O programa MaB representa polo tanto unha ferramenta única para a cooperación internacional ao redor de obxectivos e retos compartidos, materializada a través do intercambio de coementos e experiencias, o desenvolvemento de capacidades e a promoción de prácticas máis axeitadas no eido da ordenación racional do territorio.



- Bosques boreais
- Bosques temperados e matogueiras subpolares caducifolias
- Bosques chivinos subtropicales e temperados
- Bosques tropicais húmidos
- Bosques tropicais secos ou de folha caduca
- Bosques e matogueiras esclerófilas
- Pradeiras temperadas
- Pradeiras e sabanas tropicais
- Desertos continentais (de invernos frios) e zonas semiáridas
- Desertos cálidos e zonas semiáridas
- Tundra e deserto polar
- Sistemas mixtos de montañas e alipianos

FUNCIONAMENTO DAS RESERVAS DA BIOSFERA

Os obxectivos e funcións das Reservas céntranse na conservación da Biodiversidade e diversidade cultural e o fomento do desenvolvemento social e ambientalmente sostible, ao tempo que dan soporte á experimentación, á investigación, á educación e á comunicación a favor do desenvolvemento sostible.

ZONIFICACIÓN

Cada Reserva da Biosfera debe contar cunha zonificación axeitada que permita o desenvolvemento das súas funcións: ZONAS NÚCLEO, ZONAS TAMPÓN e ZONAS DE TRANSICIÓN.

ZONAS NÚCLEO

Zonas dotadas de instrumentos legais de protección que garantan a función de conservación daqueles compoñentes máis valiosos ou representativos e da preservación dos servizos ambientais que proporcionan.

ZONAS TAMPÓN

Áreas onde as actuacións deben ser compatibles coa conservación das zonas núcleo e contribuir ao desenvolvemento, á investigación, á educación, e á conservación de modelos tradicionais de uso.

ZONAS DE TRANSICIÓN

Son zonas onde terán lugar as actuacións destinadas especificamente a promover o desenvolvemento das poboacións locais dentro de criterios de sostibilidade, onde se experimentarán estratexias e modelos de desenvolvemento sostible e onde terán lugar a maior parte das accións de demostración.



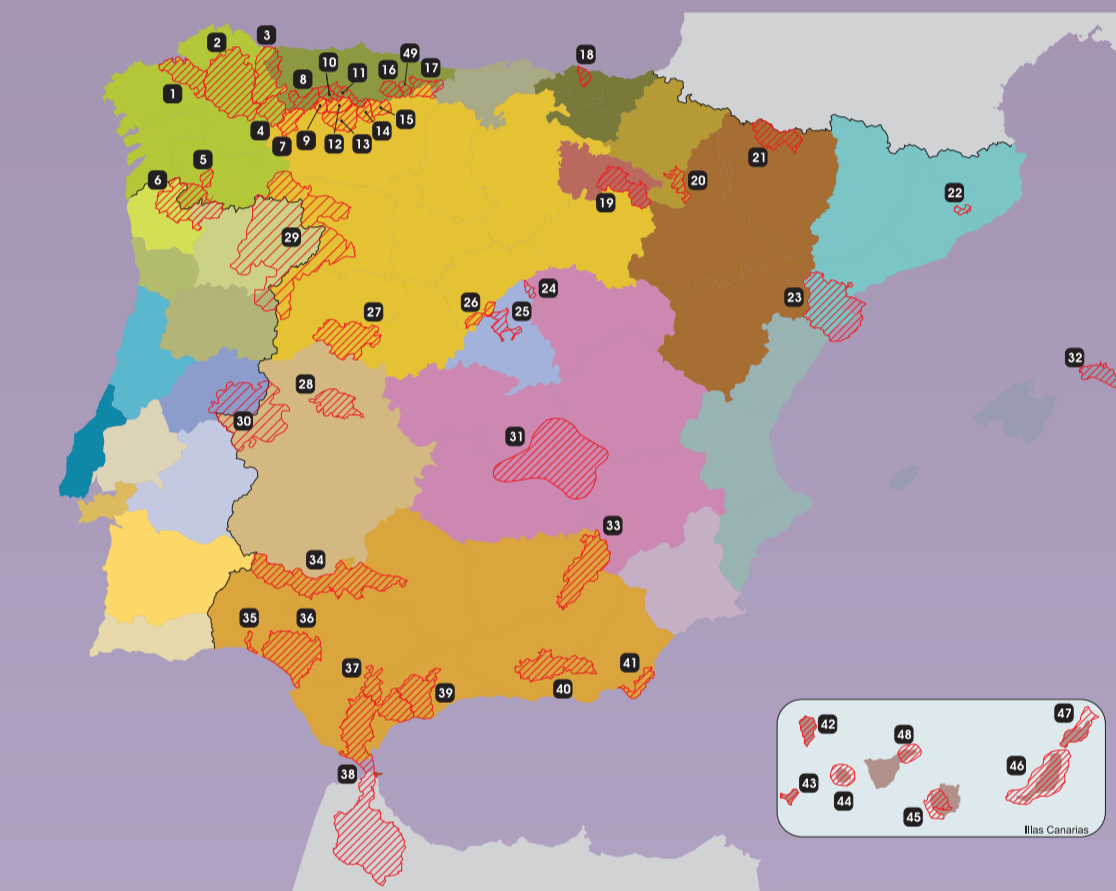
RESERVAS DA BIOSFERA EN ESPAÑA

A diversidade cultural e paisaxística que alberga o conxunto do territorio dos estados de España e Portugal tradúcese en que na actualidade o espazo ibérico, conta con máis de cincuenta Reservas da Biosfera. Entre elas, atópanse representados espazos de media e alta montaña, chairas e zonas húmidas, áreas costeiras e mariñas, illas, etc. O conxunto, conta cunha Reserva intercontinental que une África e Europa através do Estreito de Xibraltar e unha transfronteiriça que fusiona un único espazo montañoso con dúas denominacións a ambos lados da fronteira: Géres e Xurés.

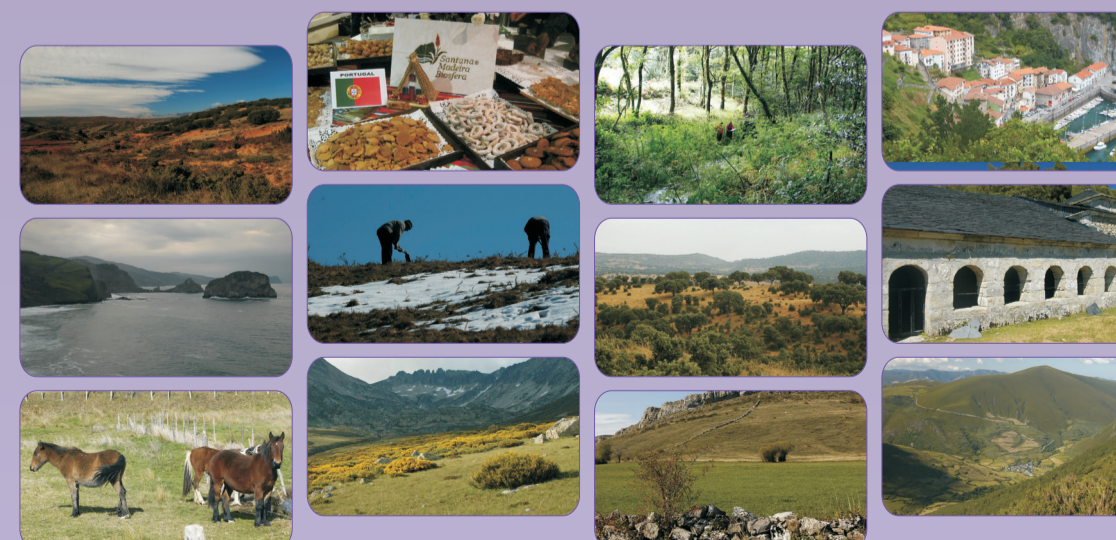
A REDE ESPAÑOLA DE RESERVAS DA BIOSFERA

No ámbito do estado español, as primeiras Reservas declaradas pola Unesco foron a Serra de Grazalema e Ordesa-Viñamala, ambas no ano 1977. Con posterioridade o número de Reservas foise incrementando ata superar na actualidade as corenta Reservas da Biosfera. Por comunidades autónomas, Canarias presenta a maior cobertura superficial, cun 60% do seu territorio incluído en Reservas. En segunda posición sitúanse Galicia, Asturias e A Rioxa, con valores en torno a un 25% do seu territorio declarado Reserva. En Andalucía o territorio englobado en Reservas supera o 17%, nas illas Baleares sitúase en

torno ao 13% mentres que no resto de comunidades as porcentaxes non superan o 10%. A Rede Española de Reservas da Biosfera (REB) estruturárase en torno ao Organismo Autónomo de Parques Nacionais (OAPN) e ao Comité Español do MaB. O OAPN encárgase da coordinación entre as diferentes Reservas e os diferentes sectores e coa oficina do Programa MaB. Na composición do Comité MaB intégranse as administracións autonómicas e do estado, os xestores das Reservas, axentes sociais e representantes do eido da investigación.



- | | | | | | | |
|---|---------------------------|---|---|--|-----------------------|----------|
| 1 Mariñas Coruñesas e Terras do Mandeo | 9 Valle de Lavana | 17 Picos de Europa | 25 Cuenca Alta del Rio Manzanares | 33 Sierras de Gazarla, Segura y Las Villás | 41 Cabo de Gata-Níjar | 49 Ponga |
| 2 Terras do Miño | 10 Somiedo | 18 Urbión | 26 Real Sitio de San Ildefonso - El Espinar | 34 Dehesas de Sierra Morena | 42 La Palma | |
| 3 Río Eo, Ocosos e Terras de Burón | 11 Las Ubiñas - La Mesa | 19 Valle del Jubera, Leza, Cidacos y Alhama | 27 Sierras de Bajar y Francia | 35 Marismas del Odiel | 43 El Hierro | |
| 4 Os Ancares Lucenses e Montes de Cervantes, Navia e Becerreá | 12 Haba | 20 Las Bardenas Reales de Navarra | 28 Montargüe | 36 Iloñana | 44 La Gomera | |
| 5 Área de Allariz | 13 Valles de Omaña y Luna | 21 Ordesa - Viñamala | 29 Transfronteiriça Meseta Ibérica | 37 Grazalema | 45 Gran Canaria | |
| 6 Transfronteiriça Géres-Xurés | 14 Alto Bernesga | 22 Montseny | 30 Transfronteiriça Tajo-Tejo Internacional | 38 Intercontinental del Mediterraneo | 46 Fuerteventura | |
| 7 Ancares Leoneses | 15 Los Argüellos | 23 Terres de L'Ebre | 31 La Mancha Húmeda | 39 Sierra de las Nieves y su Entorno | 47 Lanzarote | |
| 8 Muniellos | 16 Rades | 24 Sierra del Rincón | 32 Menorca | 40 Sierra Nevada | 48 Macizo de Anaga | |

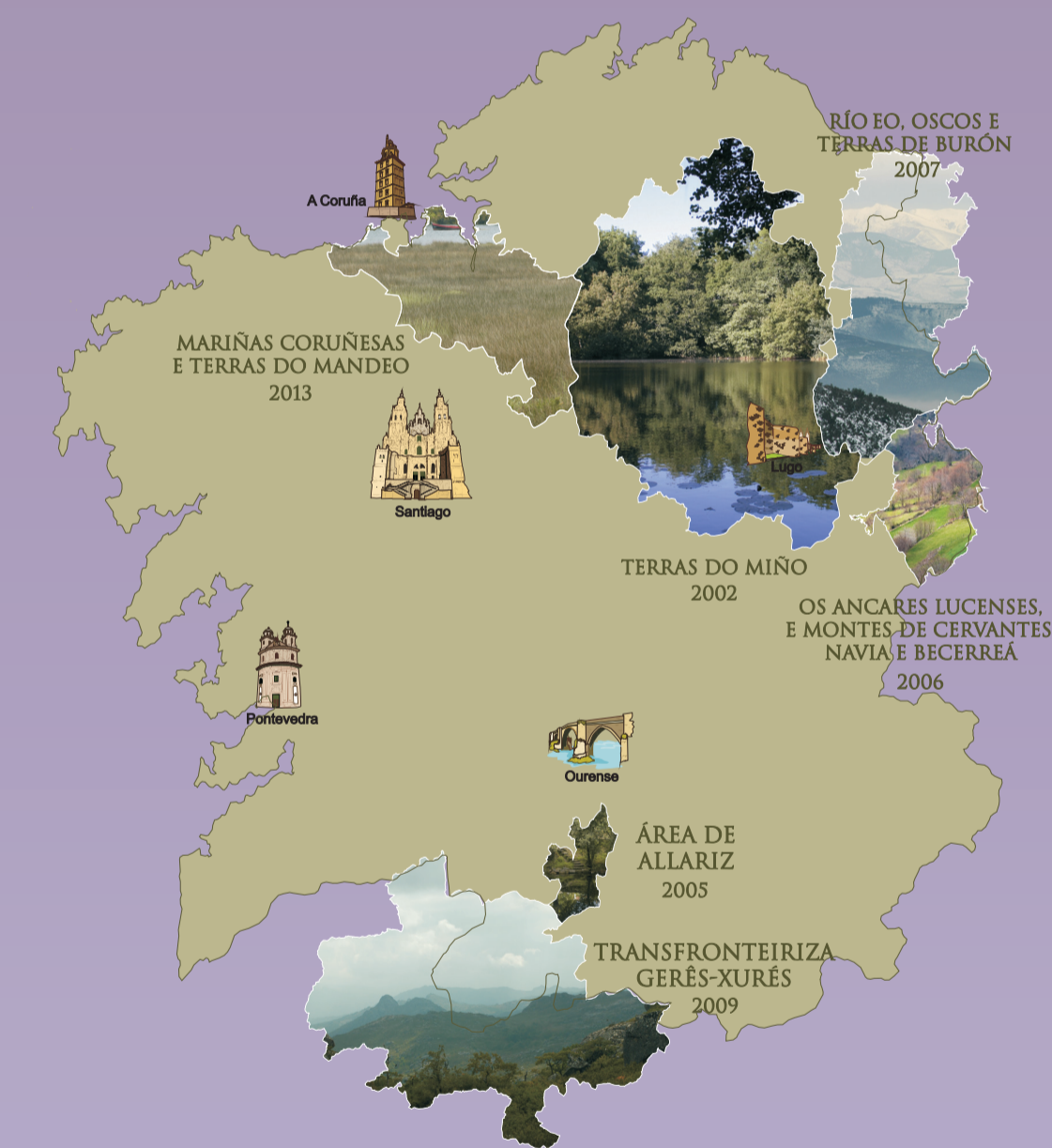


RESERVAS DA BIOSFERA EN GALICIA

O territorio galego incorporouse á Rede de Reservas da Biosfera no ano 2002, coa declaración da Reserva da Biosfera Terras do Miño, que engloba unha superficie total de 363.668 hectáreas. A Reserva inclúe a Serra do Xistral, dominada polos sistemas de turbeira e os ecosistemas fluviais e lacunares da cunca alta do Miño. No ano 2005 incorporárase a Reserva da Biosfera da Área de Allariz, que abarca 21.842 hectáreas dunha paisaxe agraria tradicional centrada en torno ás ribeiras dos ríos Limia, Arnoia e Orille. A Reserva de Os Ancares Lucenses e Montes de Cervantes, Navia e Becerreá declárase no ano 2006 e correspóndese con 53.664 hectáreas dunha paisaxe tradicional de montaña cos grandes picos de Ancares e un conxunto de vales encaixados.

No 2007 a Rede incrementábase coa declaración da Reserva da Biosfera de Río Eo, Ocosos e Terras de Burón, que comprende 108.007 hectáreas situadas a cabalo entre Galicia e Asturias e que percorre as cuncas dos ríos Eo, que se estende ata a súa desembocadura, o Navia, o Porcia e o Miño. No ano 2009 declárase a Reserva da Biosfera transfronteiriça de Gerês-Xurés, que integra 69.916 hectáreas do espazo montañoso Gerês-Xurés e os territorios colindantes, onde se vén desenvolvendo dende antigo unha economía agrogandeira integrada na paisaxe. Por último, en 2013 a Unesco declara a Reserva da Biosfera de Mariñas Coruñesas e Terras do Mandeo, cunha superficie de 114.000 hectáreas e formada esencialmente polas bacías dos ríos Mero e o Mandeo e os espazos litorais en torno á Ría de Betanzos.

No conxunto de Reservas da Biosfera de Galicia inclúense os principais tipos de hábitats naturais e seminaturais representativos do territorio, englobando na Rede representacións dos sistemas mariños e costeiros, áreas interiores e sistemas de montaña. Ao tempo, as Reservas recollen unha extensa e variada representación de usos tradicionais en relación cos diferentes ecosistemas representados.



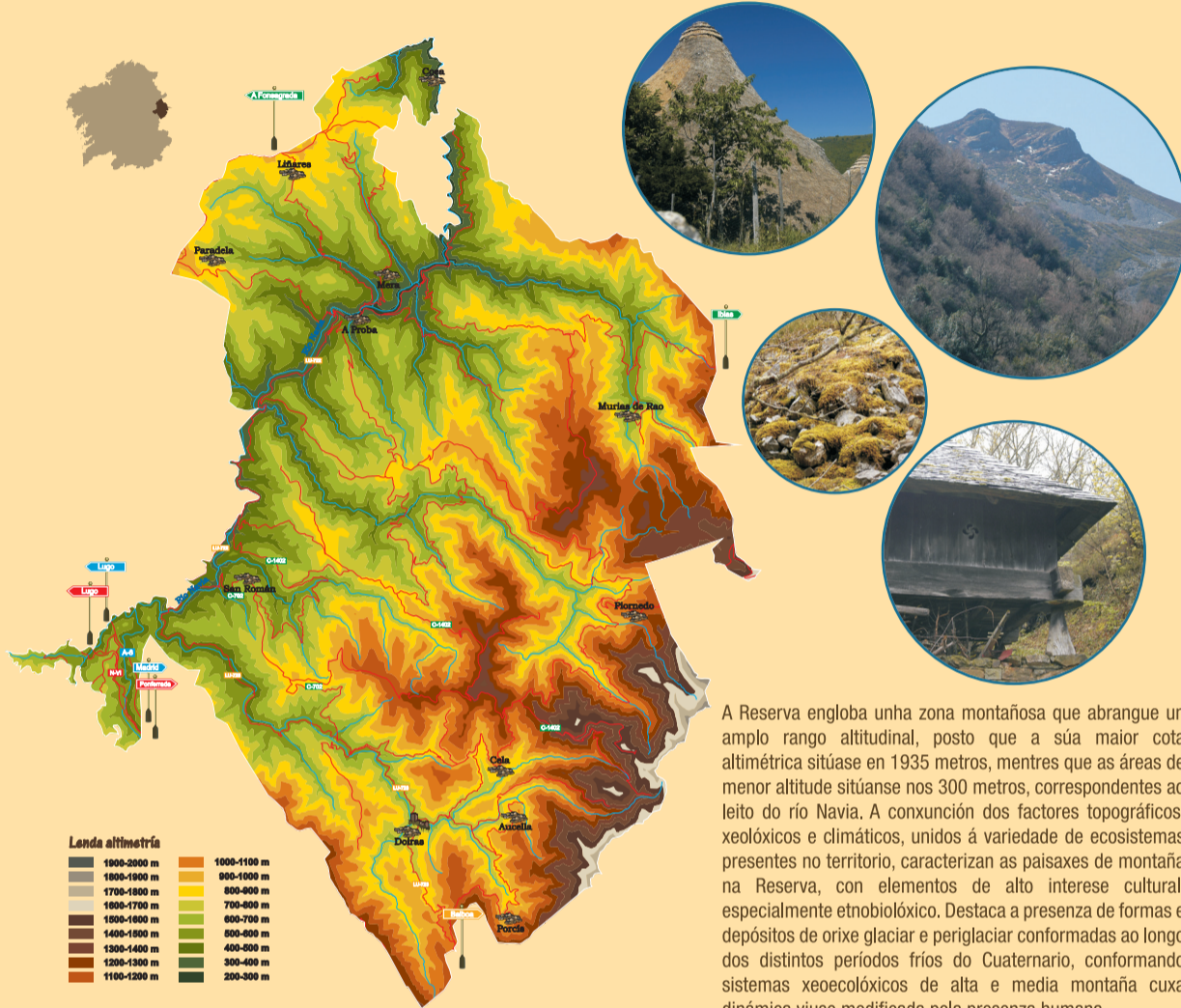


OS ANCARES LUCENSES

RESERVA DA BIOSFERA

A declaración da Reserva da Biosfera Os Ancares Lucenses e Montes de Cervantes, Navia e Becerreá, foi promovida pola Deputación de Lugo, contando co apoio dos concellos de Cervantes, Navia de Suarna e Becerreá, e a Xunta de Galicia. Foi declarada oficialmente pola UNESCO no ano 2006.

A Reserva da Biosfera Os Ancares Lucenses encádrase, ao igual que a maior parte do territorio de Galicia, dentro da Rexión Biogeográfica Atlántica, ou tamén designada como Eurosiberiana. Os territorios incluídos nesta unidade caracterízanse por presentar unha vexetación, unha flora e unha fauna adaptadas a un clima estacional.



A Reserva engloba unha zona montañosa que abrangue un amplo rango altitudinal, posto que a súa maior cota altimétrica sitúase en 1935 metros, mentres que as áreas de menor altitude sitúanse nos 300 metros, correspondentes ao leito do río Navia. A conxunción dos factores topográficos, xeolóxicos e climáticos, unidos á variedade de ecosistemas presentes no territorio, caracterizan as paisaxes de montaña na Reserva, con elementos de alto interese cultural, especialmente etnobiolóxico. Destaca a presenza de formas e depósitos de orixe glaciar e periglacial conformadas ao longo dos distintos períodos frios do Cuaternario, conformando sistemas xeocoolóxicos de alta e media montaña cuxa dinámica viuse modificada pola presenza humana.

ZONA NÚCLEO

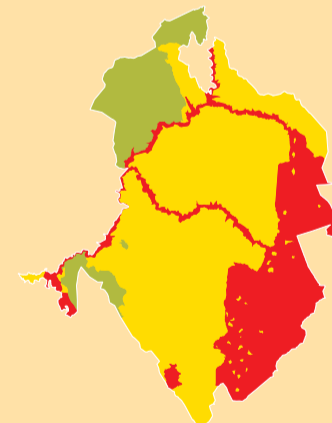
Integra as áreas de maior importancia para a conservación da biodiversidade do territorio. Está constituída na súa práctica totalidade por Espazos Naturais Protexidos, repartíndose entre os espazos Naturais Protexidos Ancares-Courel e Cruzul-Aguieira. Tamén inclúe a Zona de Protección do Oso Pardo. Ocupa unha superficie de 14,224 ha, o 26% da Reserva.

ZONAS TAMPÓN

As zonas tampón abarcan unha área de 31.975 ha que representa o 59% da superficie total da Reserva da Biosfera. Son áreas con menos valores de conservación que os existentes nas zonas núcleo pero onde é necesario preservar a configuración dos compoñentes paisaxísticos, así como a distribución territorial dos grandes tipos de hábitats naturais e seminaturais.

ZONA DE TRANSICIÓN

A zona de transición inclúe unha superficie de 7.465 ha, o que representa case un 14% da Reserva da Biosfera. Engloba áreas dunha elevada produtividade agrícola e gandeira nas que se concentra a case totalidade da poboación que vive na Reserva. O trazo máis característico do territorio é a existencia dunha paisaxe rural configurada por un mosaico de prados seminaturais de montaña, delimitados por sebes arbóreas e arbustivas, xunto con soutos e bosques estendidos polas vales que estruturan o territorio.



OS ANCARES LUCENSES

VALORES NATURAIS

A Serra dos Ancares presenta un grande interese dende o punto de vista biogeográfico, ao marcar a transición entre a Rexión Eurosiberiana e a Rexión Mediterránea, factor que determina que a área montañosa acolla especies de orixe setentrional (tanto centroeuropeas como boreais) e especies de afinidades submediterráneas ou atlánticas. Deste xeito, o espazo atesoura un singular mosaico de hábitats naturais e seminaturais. Trátase dunha zona atlántica de alta e media montaña na que destaca a presenza de importantes masas forestais que albergan un nutrido elenco de hábitats arborados. As zonas de matogueira tamén se atopan amplamente representadas, xogando un importante papel na conservación da biodiversidade. As áreas cimeiras albergan a representación máis occidental de hábitats subalpinos do continente europeo.

A Reserva alberga unha importante rede fluvial na que sobresaie o corredor fluvial do río Navia, que atravesa a Reserva de Sur a Norte formando o límite occidental da mesma, así como os seus principais tributarios, que albergan tipos de hábitats de interese para a súa conservación e poboacións de especies protexidas ou catalogadas.

A xeodiversidade dos Ancares Lucenses inclúe un nutrido conxunto de formacións xeolóxicas e de elementos xeomorfolóxicos.

Unha das bulbosas máis representativas que tapizan o solo dos Ancares Lucenses son as orquídeas.

A biodiversidade dos Ancares Lucenses inclúe un nutrido conxunto de formacións xeolóxicas e de elementos xeomorfolóxicos.

Dendeo punto de vista ecolóxico, é precisamente a extensión e o estado de conservación dos bosques, un dos valores que máis contribuíu á consideración deste espazo como unha das áreas de maior interese dentro do contexto galego e mesmo do noroeste ibérico.

Por riba dos 1.700 m de altitude a vexetación potencial correspondería, nas abas máis desprovistas de neve, con matogueiras ricas en xenebreira e outras matogueiras subalpinas que formarían mosaico con comunidades herbáceas.

Entre os invertebrados de interese para a conservación presentes na Serra dos Ancares están documentados un total de 4 taxons, entre eles o caracol de Quimper (*Eliana quimperiana*).

A flora dos Ancares Lucenses alberga un importante conxunto de especies de interese para a conservación. Na imaxe, unha poboación de *Narcissus pseudonarcissus subsp. nobilis*.

O monte tapizado por matogueiras de distinta cor é unha mostra da paisaxe nos Ancares Lucenses.

O Lagarto das silvas (*Lacerta schreiberi*) é un dos herpetos protexidos presentes nos Ancares.

Nalgúns puntos localizados, existen acifeirais de alto valor biogeográfico, como o acifeiral de Cruzul.

A aguia real (*Aquila chrysaetos*) é unha das aves máis ameazadas nos Ancares Lucenses e goza de protección estrita a nivel europeo, estatal e autonómico.

Imaxe dun regato de alta montaña na época das Neves nos Ancares Lucenses.

No caso dos anfibios, nos Ancares están citadas 12 das 15 especies presentes en Galicia.



OS ANCARES LUCENSES

ACTIVIDADES E ACCIÓNS

En decembro de 2013, tras un período de participación pública e consultas técnicas, aprobouse o Plan de Acción da Reserva da Biosfera Os Ancares Lucenses e Montes de Cervantes, Navia e Becerreá. O Plan traza as liñas estratéxicas de acción de cara aos vindeiros dez anos e nel contéñanse un total de dezaseis accións encamiñadas a conservar o patrimonio natural da Reserva, dotar de servizos e infraestruturas aos veciños a fin de mellorar a súa calidade de vida e xerar riqueza e emprego para fixar poboación no territorio da Reserva. A totalidade das accións perseguen acadar os obxectivos da Rede Mundial de Reservas da Biosfera e os obxectivos propios dentro do ámbito territorial da Reserva, sempre guiándose polas estratexias Mundial e Española de Reservas da Biosfera.

O Plan de Acción estruturárase en sete liñas de actuación que engloban as dezaseis accións propostas: Xestión adaptativa da Reserva da Biosfera; Conservación do patrimonio natural e cultural; Comunicación e difusión do patrimonio; Promoción dun desenvolvemento rural sostible; Producións e turismo de calidade; Ciencia e desenvolvemento de capacidades; Cooperación e asociación.

XESTIÓN ADAPTATIVA DA RESERVA

Creación e posta en marcha dunha sede e instalacións da Reserva

Seguimento do cumprimento das funcións e do propio Plan

Adecuación da zonificación á Extratexia de Sevilla

CONSERVACIÓN DO PATRIMONIO NATURAL E CULTURAL

Conservación dos ecosistemas forestais

Conservación do corredor fluvial

Conservación e mellora dos elementos culturais e etnobiolóxicos

COMUNICACIÓN E DIFUSIÓN DO PATRIMONIO

Estratexia de comunicación da Reserva

PROMOCIÓN DUN DESENVOLVEMENTO RURAL SOSTIBLE

Mellora da calidade de vida das poboacións

Sostibilidade da agricultura, gandaría e silvicultura

PRODUCIÓNS E TURISMO DE CALIDADE

Fomento das producións locais tradicionais

Promoción dos produtos de calidade

Reforzo da sostibilidade do turismo coa biodiversidade

CIENCIA E DESENVOLVEMENTO DE CAPACIDADES

Fomento do emprego da Reserva como lugar de investigación

Promoción da Reserva como lugar de aprendizaxe

COOPERACIÓN E ASOCIACIÓNS

Fomento de accións de intercambio con outras Reservas

Promoción do asociacionismo para a sostibilidade



OS ANCARES LUCENSES

USOS TRADICIONAIS

O trazo máis destacable do patrimonio histórico e cultural nos Ancares Lucenses é a arquitectura do colmo, que materializa a supervivencia das formas de habitación máis antigas da nosa cultura. Supón un tipo de extraordinaria orixinalidade, vestixio dun pasado xa desaparecido no resto de Galicia, polo que a súa importancia, dende o punto de vista etnográfico e arquitectónico, é excepcional. O expoñente máis importante desta arquitectura é a palloza, construción destinada a vivenda, de planta circular ou elíptica, cun forte protagonismo da cuberta.

O patrimonio inmaterial é igualmente importante, aínda que escasamente estudado. Pódese destacar a rica toponimia do territorio, as numerosas lendas de tradición oral, os festexos, os oficios tradicionais da zona como serranchíns, carpinteiros, fiandeiras, feirantes, seiteiros, muiñeiros, canteiros ou ferreiros.

A zona conta cun importante conxunto de prácticas e actividades tradicionais, entre as que o aproveitamento dos prados seminaturais de montaña, constitúe unha das representacións máis xenuinas dos usos agrarios tradicionais. Entre os produtos tradicionais destaca a Denominación de Orixe Protexida Cebreiro, outorgada a unha tipoloxía de queixos propia da montaña oriental lucense. Tamén se outorgaron ou tramitaron outras Indicacións Xeográficas Protexidas, como Tenreira Galega, Botelo Galego, Androlla Galega, Lación Galego, Castaña de Galicia ou Mel de Galicia. Os extensos bosques naturais do territorio foron fonte de madeira para diversos usos e oficios. Finalmente, os cultivos hortícolas empregan ecotipos caracterizados pola súa rusticidade.

PATRIMONIO ETNOGRÁFICO



Ademais das construcións baseadas no emprego do colmo, existen numerosas representacións de arquitectura popular.

ARTESANÍA

A arquitectura do colmo é un dos oficios tradicionais de maior valor etnográfico de Galicia. Unha estrutura de madeira cuberta de colmo constitúe a cuberta de moitas construcións tanto de habitación como adectivas.

PRODUTOS DE CALIDADE



ECOTIPOS TRADICIONAIS

Entre os usos destaca o aproveitamento da castaña nos soutos, cunhas tarefas e coídos culturais que posúen un elevado interese etnográfico. Igual interese mostra a produción apícola da zona, tanto polo conxunto de tarefas e labores implicadas, como polas construcións que protexen as colmeas (cortíns), cunha arquitectura propia desta zona montañosa e que serve fundamentalmente para protexelas do oso.

OFICIOS TRADICIONAIS



RECURSOS NATURAIS



OFICIOS TRADICIONAIS



PATRIMONIO INMATERIAL



BIODIVERSIDADE